

Freiwasser ABC 2023 für die Aggertalsperren

Akkreditierung

Jeder Teilnehmer erhält einen Teilnehmerausweis mit Namen und Startnummer. Der Teilnehmerausweis ist sowohl bei der Beschriftung wie auch zu jedem Start vorzuzeigen. Beim Start werden die Teilnehmerausweise dem Startordner beim Betreten des Wassers übergeben. Nach Beendigung des Wettkampfes sind die Ausweise beim Verlassen des Vorstartbereichs wieder beim Startordner im Empfang zu nehmen.

Wichtig: Die Teilnehmerausweise helfen uns jederzeit zu sehen, welche Aktiven sich noch im Wasser befinden. Bitte denkt daher alle daran, dass ihr die Ausweise mit zum Start bringt und nach Verlassen des Wassers wieder an euch nehmt!

An-/Abreise

Bitte beachtet die An- und Abreisehinweise auf der Veranstaltungsseite. Für alle, die aus Richtung Norden zur Aggertalsperre anreisen, hier noch einmal der Hinweis, dass auf der A45 nach wie vor die Vollsperrung der Autobahn bei Lüdenscheid besteht.

Ansprechpartner

Solltet ihr noch Fragen zum Wettkampf haben, die hier nicht ausreichend beantwortet wurden, könnt ihr euch jederzeit per Mail an die Meldeanschrift wenden. Bitte gebt hier auch eine Telefonnummer an, unter der wir euch ggf. erreichen können, um die ein oder andere Frage auch direkt telefonisch mit euch abzuklären. Bitte beachtet jedoch auch, dass das gesamte Orgateam ehrenamtlich tätig ist.

Anzugsregelungen

Bitte beachtet hierzu die aktuellen Veröffentlichungen des DSV. Zum Thema „Tragen von Neoprenanzügen gab es in diesem Jahr auch eine WB-Änderung, von der in erster Linie die Teilnehmer der DMMF betroffen sind. Bitte beachtet hierzu auch noch einmal unseren Hinweis auf der Veranstaltungsseite der DMMF2023 (www.dmmf2023.de)

Badekappen

Jeder Teilnehmer erhält von uns eine Badekappe mit seiner Startnummer. Die Badekappen werden jeweils vereinsmäßig zusammen mit den Startunterlagen im Wettkampfbüro ausgegeben. Die Badekappen sind bei allen Starts während des gesamten Wettkampfes von den Aktiven gut sichtbar auf dem Kopf zu tragen. Wird die Badekappe vorsätzlich vom Kopf genommen, kann dieses zur Disqualifikation führen. Für die Staffelstarts erhalten die jeweiligen Staffeln separate Badekappen mit der Staffelnnummer.



Beschriftung

Die Beschriftung erfolgt auf dem Rücken/den Schultern und den Armen. Bitte cremt diese Körperpartien vor der Beschriftung nicht ein, damit diese gut lesbar angebracht werden kann. Seid auch später behutsam mit fetthaltigen Cremes auf den Startnummern.

Bitte seid rechtzeitig bei der Beschriftung und bringt euren Teilnehmerausweis mit.

Cafeteria

Auf dem Wettkampfgelände ist für das leibliche Wohl bestens gesorgt.

DLRG

Auch in diesem Jahr werden wir wieder von der DLRG bei unserer Veranstaltung unterstützt. Sie sorgt für eure Sicherheit sowohl im Wasser wie auch an Land. Solltet ihr euch verletzen, wendet euch bitte vertrauensvoll an die Sanitäter der DLRG. Ihr findet sie im Bereich oberhalb des Zielanschlages. Bitte folgt den Anweisungen der DLRG, sie dienen eurer persönlichen Sicherheit.

Eingang/Einlass

Die Veranstaltung findet auf dem Gelände des Jugendzeltplatzes der Aggertalsperre statt. Der Einlass zur Veranstaltung findet über den Eingang zum Jugendzeltplatz statt. Da wir in diesem Jahr keine pandemiebedingten Einschränkungen mehr beachten müssen, sind auch Zuschauer wieder herzlich willkommen. Wir weisen jedoch vorsorglich darauf hin, dass wir uns aus Sicherheitsgründen vorbehalten, den Zutritt zum Veranstaltungsgelände bzw. zu einzelnen Bereichen des Geländes zeitweise auf die Aktiven, Kampfrichter und Veranstaltungshelfer zu beschränken.

Bitte beachtet, dass Hunde keinen Zutritt zum Jugendzeltplatz haben.

Einschwimmen

Außerhalb der Wettkämpfe kann bis jeweils 30 Minuten vor Wettkampfbeginn auf der Wettkampfstrecke eingeschwommen werden. Die Wettkampfstrecke steht ab Freitag, 18.08.23 14:00 Uhr für das Einschwimmen bereit. Während der Wettkämpfe ist das Einschwimmen nur im dafür vorgesehen Bereich hinter dem Startbereich möglich. Bitte beachtet, dass das Einschwimmen nicht von der DLRG überwacht wird. Wir bitten euch daher besonders beim Einschwimmen auf der Wettkampfstrecke selbst für eine Aufsicht zu sorgen.



Ergebnisse

Die Wettkampfergebnisse können unmittelbar nach der Freigabe durch den Schiedsrichter hier eingesehen werden: <https://www.wettkampfservice-schwimmen.de/sbm/aktuell/index.html>



Erste Hilfe

Solltet ihr medizinische Hilfe während eures Aufenthaltes auf dem Wettkampfgelände benötigen, wendet euch bitte an die DLRG.

Finger- und Fußnägel

Gemäß den Wettkampfbestimmungen ist bei Freiwasserwettkämpfen darauf zu achten, dass sowohl die Finger- wie auch die Fußnägel kurz zu halten sind, um die Verletzungsgefahr zu minimieren. Die Kontrolle der Finger- und Fußnägel findet im Rahmen der Beschriftung statt. Sollte es hier zu Beanstandungen kommen, haben die Aktiven die Möglichkeit zur Nachbesserung. Weigern sich die betroffenen Aktiven, werden sie vom Schiedsrichter von der Teilnahme an der Veranstaltung ausgeschlossen.

Freizeitangebot

Für alle, denen unsere Veranstaltung so nicht ausreicht oder für mitgereiste Angehörige, die gerne außer der Aggertalsperre sonst noch etwas sehen möchten, gibt es rund um das Veranstaltungsgelände noch weitere sehenswerte Orte. Bitte beachtet hierzu auch unsere Empfehlungen auf der Veranstaltungsseite der DMMF2023.



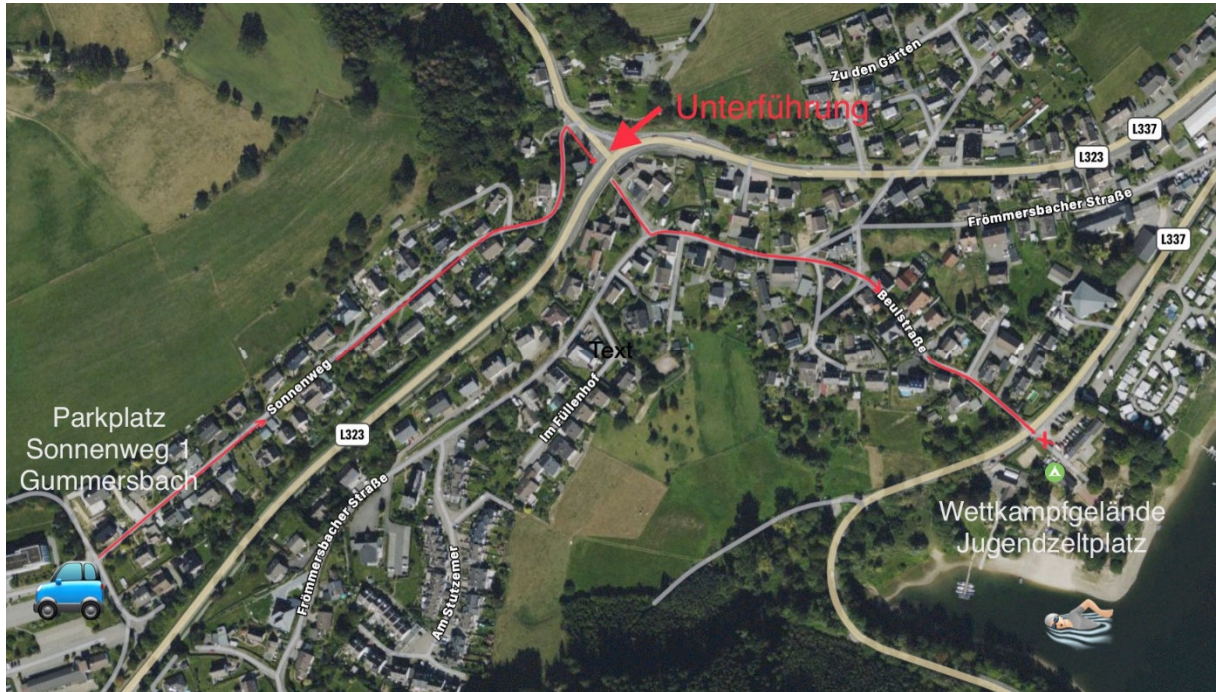
Geländeplan



- 1) Eingang
- 2) Wettkampfbüro
- 3) Beschriftung
- 4) Zugang Einschwimmbereich
- 5) Zugang Startbereich
- 6) Vorstartbereich / Wettkampfbesprechung
- 7) Zielkanal / Ziel / Wechselzone Staffel
- 8) Siegerehrung
- 9) DLRG / Erste Hilfe
- 10) Toiletten / Duschen
- 11) Cafeteria / Verkaufsstand
- 12) Fußweg zum Teilnehmerparkplatz

Parken

Auch in diesem Jahr ist das Parken direkt am Veranstaltungsgelände nicht möglich. Es steht wieder der Parkplatz der Firma Abus (Navi: Sonnenweg 1, Gummersbach) für die Veranstaltungsteilnehmer zur Verfügung. Dieses ist ca. 10 Minuten fußläufig von Jugendzeltplatz entfernt. Wir raten auch dringend an, diesen Parkplatz zu nutzen. Der Parkplatz wird ca. 30 Minuten vor Einlass geöffnet und nach Wettkampfe wieder verschlossen. Wir bitten euch daher, den Parkplatz möglichst schnell wieder zu verlassen.



Vom Abstellen eurer Fahrzeuge entlang der L 337 oder das Abstellen der Fahrzeuge im angrenzenden Ort Lantenbach raten wir dringend ab. Hier gibt es zahlreiche Park- und Halteverbote. Das Ordnungsamt achtet insbesondere an Wochenenden darauf, dass diese eingehalten werden.

Bitte beachtet, dass der Parkplatz am Jugendzeltplatz für die Dauer der Wettkampferveranstaltung für das Orga-Team und die Kampfrichter reserviert ist. Der Parkplatz am nebenliegenden Campingplatz „Freizeitcamp Aggertalsperre“ ist nicht öffentlich und darf ausschließlich von Besuchern dieser Einrichtung genutzt werden. Der Besitzer behält sich vor, widerrechtlich parkende Fahrzeuge kostenpflichtig abschleppen zu lassen. Nehmt lieber ein paar Schritte mehr in Kauf.

Rennabbruch

Über mögliche Rennabbrüche entscheiden die Schiedsrichter in Rücksprache mit dem Veranstalter und der DLRG. Über die Rennabbrüche werden die Teilnehmer durch entsprechende akustische und visuelle Signale informiert, die im Rahmen der Wettkampfbesprechung bekannt gegeben werden. Im Falle eines Rennabbruches haben alle sich auf der Wettkampfstrecke befindlichen Aktiven unverzüglich an das nächstgelegene Ufer zu begeben und dort das Wasser zu verlassen. Bitte haltet euch dort in sicherer Entfernung zum Wasser auf, bis ihr durch die DLRG weitere Anweisungen erhaltet. Da der Uferbereich der Aggertalsperre naturbelassen und nicht befestigt ist, solltet ihr aus Gründen der eigenen Sicherheit von einer Rückkehr auf eigene Faust zum Startbereich auf jeden Fall verzichten. Nach eurer Rückkehr zum Wettkampfgelände begeben sich bitte direkt zum Startbereich, um euren Teilnehmerausweis dort abzuholen. Nur so haben wir eine Kontrolle darüber, dass alle Aktiven wieder in Sicherheit sind. Sollte aufgrund der Nichtbeachtung dieser Hinweise ein Rettungseinsatz der DLRG notwendig sein, so behält sich der Veranstalter vor, die dadurch entstehenden Kosten dem Verursacher in Rechnung zu stellen.

Sanitäranlagen

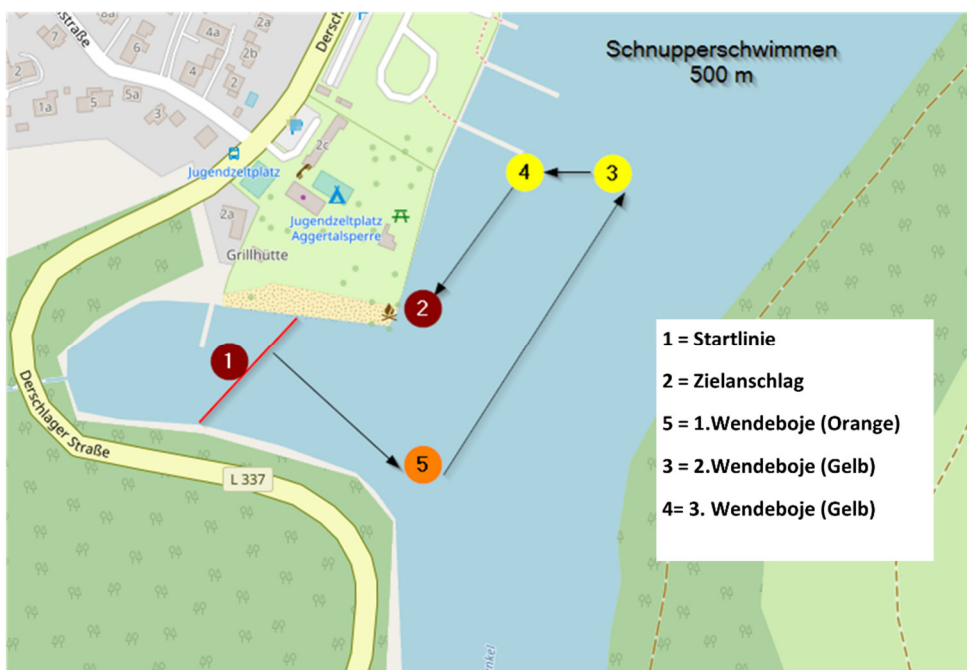
Die Sanitäranlagen befinden sich in unmittelbarer Nähe zum Eingang auf das Veranstaltungsgelände. Für die Nutzung der Duschen werden Duschmarken benötigt, die ihr im Wettkampfbüro erhaltet. Wir möchten euch auf jeden Fall bitten, die Sanitäranlagen wieder so zu verlassen, wie ihr sie vorfinden möchtet.

Start-/Staffelstart

Ca. 15-30 Minuten vor dem geplanten Wettkampfstart findet die jeweilige Wettkampfbesprechung mit der Einweisung in die Strecke und die Bekanntgabe der Wettkampfbesonderheiten statt. Hier besteht Teilnahmepflicht für alle Teilnehmer des jeweiligen Wettkampfes. Beim Betreten des Vorstartbereiches wird noch einmal die Beschriftung, die Badekappe und der Teilnehmerausweis geprüft. Der Start erfolgt in mehreren zeitlichen versetzten Wellen aus dem Wasser heraus. Die Welleneinteilung erfolgt nach den Jahrgängen/Altersklassen der Teilnehmer, sodass alle Teilnehmer eines Jahrgangs/einer AK in der gleichen Welle starten. Die einzelnen Wellen sind durch unterschiedliche Badekappenfarben voneinander zu unterscheiden. Beim Betreten des Wassers beim Start, hat der Aktive seinen Teilnehmerausweis an den Startordner zu übergeben. Beim Staffelstart haben ebenfalls alle Aktiven einer Staffel an der Wettkampfbesprechung teil zu nehmen. Nachdem der Start für den Startschwimmer erfolgt ist, begeben sich die beiden verbleibenden Aktiven der Staffel in den Wechselbereich, in der Nähe des Zielanschlages. Auch geben die jeweiligen Staffelteilnehmer ihren Teilnehmerausweis beim Betreten des Wassers an den Startordner. Die Teilnehmerausweise sind für alle Aktiven nach Beendigung des Wettkampfes wieder persönlich beim Startordner im Startbereich in Empfang zu nehmen.



Streckenverlauf



Siegerehrungen

Die Siegerehrungen werden nach Beendigung des jeweiligen Wettkampfs im oberen Bereich des Wettkampfgeländes in der Nähe des Wettkampfbüros durchgeführt.

Urkunden

Es werden während der Veranstaltung keine Urkunden gedruckt. Die Urkunden kann jeder Teilnehmer unter <https://www.wettkampfservice-schwimmen.de/sbm/index.html> herunterladen.

Verpflegungsbereich 7,5 km / 10 km

Der Verpflegungsbereich für die 7,5 km und 10 km befinden sich auf dem Gelände des benachbarten Campingplatzes auf einem Bootssteg. Zu diesem Steg haben nur die Personen Zutritt, die direkt mit der Verpflegung der jeweiligen Teilnehmer betraut sind. Zuschauer sind hier nicht gestattet.

Wasserfahrzeuge

Der Aggerverband erhebt eine Gebühr für die Nutzung der Aggertalsperre mit Wasserfahrzeugen (SUPs, Paddel- und Schlauchboote, etc.). Entsprechende Lizenzen (Tageslizenz 3 bzw. 4 € je nach Größe) können im Freizeitcamp Aggertalsperre erworben werden.

Wasserrettung

Solltet ihr auf der Schwimmstrecke Probleme bekommen, legt euch auf den Rücken und hebt einen Arm nach oben aus dem Wasser. Mit diesem Zeichen wissen dann sowohl die Kampfrichter wie auch die DLRG Bescheid, dass ihr Hilfe benötigt. Sollte ihr selber einen anderen Aktiven sehen der Hilfe benötigt, so macht euch bitte bemerkbar und eilt zu dem Hilfesuchenden. Achtet aber auch hierbei darauf, dass ihr euch nicht selbst in Gefahr bringt.

Wechselzone

Die Wechselzone für die Staffelwettkämpfe befindet sich im Bereich des Zielkanals. Siehe hierzu auch die Hinweise beim Punkt Start-/Staffelstart.

Wettkampfbesprechung

Siehe Start-/Staffelstart

Wettkampfbüro

Das Wettkampfbüro befindet sich in der Nähe des Eingangsbereiches. Es ist der zentrale Anlaufpunkt für alle Wettkampfteilnehmer, die Fragen rund um den Wettkampf haben.



Zeitplan

Samstag, 19.08.2023			
WK	Strecke	Tech. Besprechung	Start
1 –4	10.000 m Herren u. Damen 7.500 m Herren u. Damen	08:45	09:00
5	500 m Herren	11:45	12:00
6	500 m Damen	12:15	12:30
7 / 107	2.500 m Herren	13:00	13:30
8 / 108	2.500 m Damen	14:30	15:00
9 / 109 / 119 / 129	3 x 1.250 m Staffel mix	16:15	16:45
Sonntag, 20.08.2023			
10 /110	5.000 m Herren	08:45	09:00
11 /111	5.000 m Damen	11:00	11:15
12	1.250 m Volksschwimmen mix	13:00	13:15
13	2.500 m Volksschwimmen mix	13:45	14:00

Zielanschlag

Alle Aktiven werden gebeten, nach dem Zielanschlag den Zielbereich unmittelbar nach rechts Richtung Start wieder zu verlassen, damit weitere Aktiven nicht behindert werden. Das Wasser sollte erst wieder im Startbereich verlassen werden. Denkt daran, beim Verlassen des Startbereiches wieder euren Teilnehmerschein beim Startordner abzuholen.

Zuschauer

Wir freuen uns, in diesem Jahr Zuschauer auf dem Wettkampfgelände begrüßen zu dürfen. Diese sind auch ohne Eintritt (normalerweise beträgt der Tageseintritt für den Jugendzeltplatz 2,50 € für einen Erwachsenen) herzlich willkommen. Gerne nehmen wir aber Spenden entgegen, die dem Träger des Jugendzeltplatzes (Verein für soziale Dienste in Bergneustadt e.V.) und der Jugendarbeit der beiden ausrichtenden Vereine zugutekommen.

Einen sehr guten Blick auf die Wettkampfstrecke hat man jedoch auch von anderen Stellen. Allerdings kann man den Uferbereich nicht auf der gesamten Strecke problemlos betreten.

Hunde sind auf dem Jugendzeltplatz nicht erlaubt

